



ISO 20022 - CAMT

Traitement automatiser des fichiers CAMT

Auteurs

FIDUCIAL WINBIZ SA

Bd. Emile Jaques-Dalcroze 5, 1204 Genève

Tél. 058 200 25 00

E-mail : contact.vente@winbiz.ch

Site Web : www.winbiz.ch

Édition

Version 01/2026

© 2026 - Toute reproduction de ce document, intégrale ou partielle, est strictement interdite, sauf autorisation de FIDUCIAL WINBIZ SA.

Tables des matières

Norme ISO 20022 - fichiers pain et CAMT	4
Norme ISO 20022 : fichiers au format xml	5
1. Paramétrages Winbiz	6
1.1. Activation du nouveau traitement des fichiers CAMT	6
1.2. Instituts Financiers	7
2. Traitement des fichiers CAMT	9
2.1. Téléchargement avec contrat e-Banking des fichiers CAMT	9
2.2. Chargement manuel des fichiers CAMT	9
2.3. Traitement des fichiers CAMT	10
2.3.1. Pour l'attribution d'un paiement à un autre document	12
2.3.2. Création des règles	13
2.4. Enregistrement des lignes traitées	16
2.5. Gestion des règles	18
3. Paramétrage de la fenêtre de lecture d'un fichier de paiement.	19
Exercices	20

Norme ISO 20022 - fichiers pain et CAMT

Harmonisation du trafic des paiements

La place financière a pris la décision d'harmoniser le trafic des paiements suisse avec les normes européennes. Ces normes, regroupées sous le sigle ISO 20022, permettent de :

- Réduire la diversité des procédures ;
- Recourir à des standards techniques uniformes ;
- Se rapprocher des réglementations européennes.

Les transformations provoquées par ce processus sont :

- La mise en place d'un nouveau bulletin de versement unique, « QR ».
- La possibilité de tracer chaque paiement avec un identifiant unique permet, de façon simple, de réconcilier avec fiabilité les documents commerciaux avec les extraits d'un ou plusieurs comptes bancaires.

Format des fichiers CAMT en relation avec votre Instituts financiers

Il est nécessaire de vous renseigner pour connaître les modalités mise en place de cette norme auprès de votre institut financier par rapport aux fichiers quelle génère.

Fichiers camt.054 ; réception des paiements de vos débiteurs

Fichiers camt.053 ; relevé de compte (simple et détaillé)

Le site www.paymentstandards.ch publie une feuille de route détaillée pour chaque institut.

Norme ISO 20022 : fichiers au format xml

Le tableau ci-dessous, vous indique la correspondance en rapport au type de transaction avec votre institut financier et les formats des fichiers :

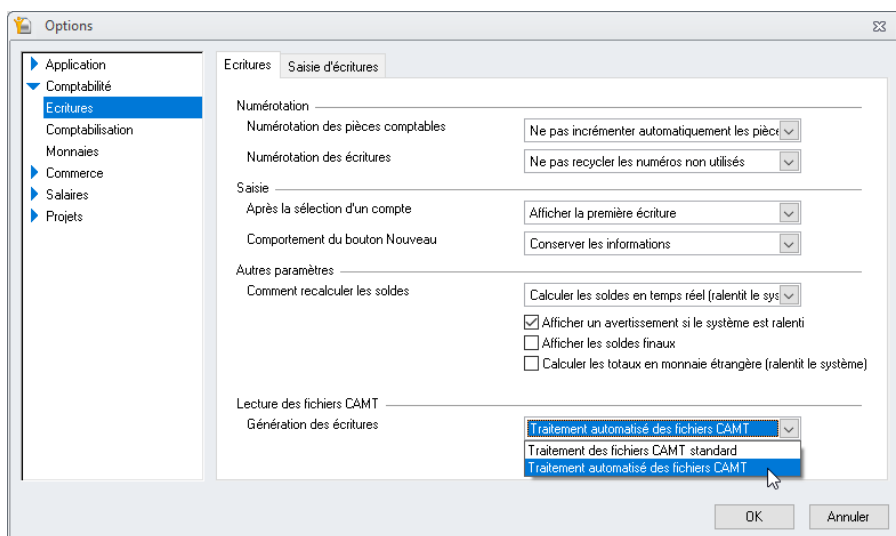
Types de fichiers	Format ISO 20022
Paieement Créancier/Salaires	pain.001
Débit direct	pain.008
Prélèvements directs	pain.008
Prélèvements directs plus	pain.008
Confirmation des dates valeurs de ordres de paieement	pain.002 - camt.053
Réception de paiements débiteurs (QR - IBAN)	camt.053 et/ou camt.054
Confirmation des paiements par recouvrement direct	camt.053 et/ou camt.054
Extraits de compte (regroupé ou détaillé)	camt.053

1. Paramétrages Winbiz

- ✓ Uniquement disponible dès la version de 12 décembre 2025 (version 9.0.5953).

1.1. Activation du nouveau traitement des fichiers CAMT

Pour activer le traitement automatiser des fichiers CAMT, vous devez le faire depuis les options du logiciel.



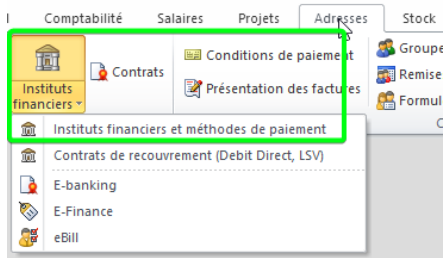
Par défaut, la version actuelle pour le traitement des fichiers CAMT reste active pour tous les utilisateurs.

Le choix du type de traitement est fait par dossier comptable pour l'exercice courant. Lors de la création d'un nouvel exercice ce choix est repris. Pour les années antérieures le choix standard reste par défaut.

1.2. Instituts Financiers

Créer les instituts financiers en lien avec vos comptes bancaires.

Pour créer une méthode de paiement bancaire ou postale concernée au menu **ADRESSES – INSTITUTS FINANCIERS ET MÉTHODES DE PAIEMENTS**.



Dans l'onglet Banque, saisir le numéro IBAN et le clearing bancaire de l'institution

Méthode de paiement - Modifier

Banque QR BVR BV IPI LSV eBill Ordre de paiement Bénéficiaire Comptabilisation

N° de compte bancaire

IBAN CH0800765

CH08 0076 5

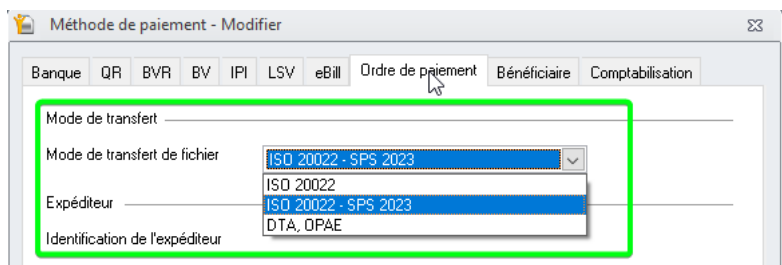
Contrat e-banking

Avis de débit e-banking Par défaut

Clearing bancaire 765

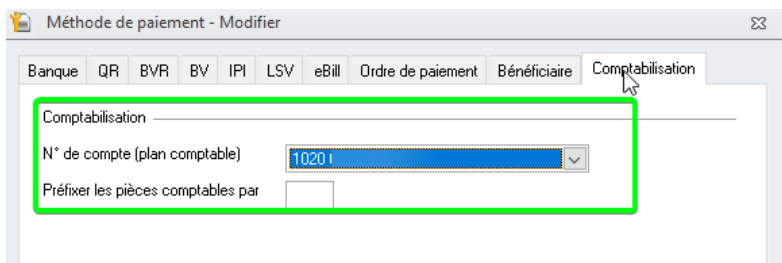
Nom de la banque Banque Cantonale du Valais

Dans l'onglet **Ordre de paiement**, vérifiez que le mode de transfert de fichier ISO 20022 – SPS 2023 ; cette norme est celle prise en charge actuellement par tous les instituts financiers.



The screenshot shows the 'Méthode de paiement - Modifier' window with the 'Ordre de paiement' tab selected. A green box highlights the 'Mode de transfert' section. The 'Mode de transfert de fichier' dropdown is set to 'ISO 20022 - SPS 2023'. The 'Expéditeur' dropdown is also set to 'ISO 20022 - SPS 2023'. The 'Identification de l'expéditeur' field contains 'DTA, QPAE'.

Dans l'onglet **Comptabilisation**, sélectionner votre compte de comptabilité générale correspondant à votre institut financier



The screenshot shows the 'Méthode de paiement - Modifier' window with the 'Comptabilisation' tab selected. A green box highlights the 'Comptabilisation' section. The 'N° de compte (plan comptable)' dropdown is set to '1020'. The 'Préfixer les pièces comptables par' field is empty.

Important

Lors de la lecture du fichier CAMT Winbiz contrôle le numéro IBAN contenu dans le fichier.

Si aucun institut financier contient l'IBAN reconnu, vous ne pourrez pas traiter le fichier.

Vous devez créer la méthode de paiement pour l'institut financier en relation avec cet IBAN.

Si vous souhaitez télécharger les fichiers CAMT directement depuis Winbiz, créez un nouveau contrat e-banking.

Pour plus d'informations sur la création d'un contrat e-banking, référez-vous à nos pages FAQ - [Instituts financiers et méthodes de paiement – Winbiz Help Center](#).

2. Traitement des fichiers CAMT

Le contenu des fichiers CAMT peut varier selon la demande qui sera faite à votre institut financier. Afin de pouvoir utiliser optimalement la nouvelle implémentation de Winbiz, demandez des fichier camt.053 détaillés.

- ✓ Le fonctionnement de Winbiz sera le même quel que soit le type de fichier généré par l'institut financier.

Vous pouvez ouvrir la fenêtre de gestion des fichiers CAMT depuis les différents modules de Winbiz :

Depuis **Ventes**, Paiements des débiteurs, cliquez sur le bouton **CAMT**

Depuis **Achats**, **Paiements aux créanciers**, cliquez sur le bouton **CAMT**

Depuis **Salaires**, cliquez sur la flèche située sous le bouton **Paiements des salaires**, **Lecture d'un fichier de paiements CAMT**

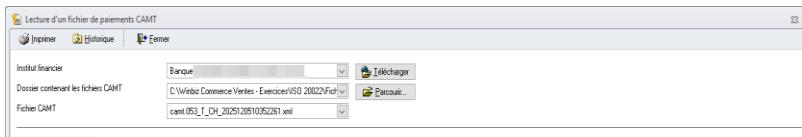
Depuis **Comptabilité**, **Ecritures**, cliquez sur le bouton **CAMT**

2.1. Téléchargement avec contrat e-Banking des fichiers CAMT

Si vous avez créé un contrat e-banking qui supporte la réception des fichiers CAMT, sélectionner votre institut financier et cliquer sur le bouton **Télécharger**. Les fichiers seront enregistrés dans Winbiz et s'afficheront dans la liste des fichiers CAMT

2.2. Chargement manuel des fichiers CAMT

Télécharger manuellement les fichiers CAMT depuis votre plateforme bancaire. Sélectionnez le dossier contenant les fichiers CAMT téléchargés, en cliquant sur le bouton **Parcourir**.

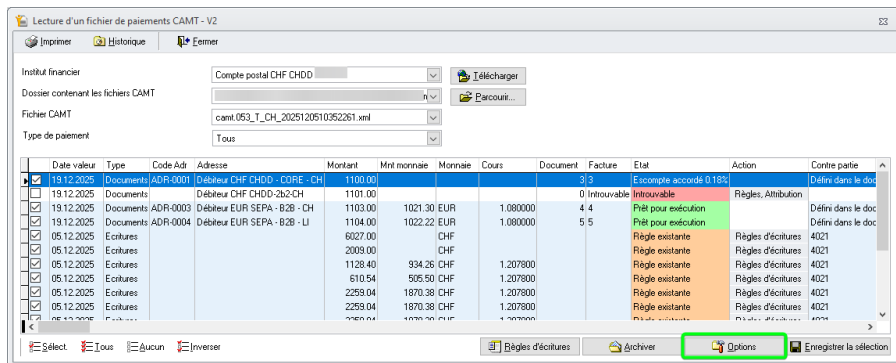


Winbiz mémorise les sélections effectuées lors de la dernière lecture. Vous pourrez choisir les dossiers mémorisés depuis la liste.

2.3. Traitement des fichiers CAMT

Toutes les informations contenues dans le fichier CAMT s'affichent dans une seule fenêtre. Elles contiennent aussi bien les paiements des débiteurs, des créanciers et autres écritures.

Le champs Type de paiement vous permet de sélectionner un type pour filtrer l'affichage dans la fenêtre



Le traitement de base de Winbiz concernant la lecture des lignes contenues dans les fichiers CAMT sont les suivants :

- Les paiements des débiteurs** : la réconciliation se fait, par défaut, en recherchant le n° et le montant exact du document.
- Les paiements des créanciers** : sur le n° de transaction générée par Winbiz lors de la création du fichier pain.001 pour la transmission à votre institut financier pour exécution des ordres.
- Toutes les autres lignes sont affichées comme non reconnues et demandent votre intervention.
 - ✓ Règles, Attribution
 - ✓ Règles d'écritures

Le bouton **Options** permet de modifier des paramètres de traitements des paiements débiteurs contenus dans le fichier CAMT.

Options

Paiements débiteurs

Paiements débiteurs

Si des débiteurs ont déduit un escompte sur le total de leur facture, vous pouvez accepter de l'acquitter. Mais uniquement s'il ne dépasse pas un certain pourcentage du montant total à payer.

Accepter les factures escomptées jusqu'à

Compte d'escompte

Accepter les trop payés jusqu'à

Compte d'escompte pour les trop payés

☒ Accepter les acomptes

Si la créance est déjà payée

Nombre d'années antérieures pour la recherche

Si le document n'a pas été trouvé ☐ Rechercher dans l'exercice suivant

N° de facture

Emplacement à partir de la droite

Longueur (Habituellement : 10 chiffres)

Selon l'activation de ces options, Winbiz traite différemment la lecture des lignes du fichier CAMT.

1. Vous pouvez définir des termes d'escompte ou de paiement en trop pour accepter la différence et laisser Winbiz créer des écritures pour solder les documents.
2. Vous pouvez aussi accepter des acomptes sur le paiement des factures débiteurs.
3. Changer le comportement lors de la créance est déjà payée et sur le nombre d'année antérieur ou dans le nouvel exercice
4. Spécifiée l'emplacement de lecture du n° de document au besoin

2.3.1. Pour l'attribution d'un paiement à un autre document

Dans le cas où Winbiz n'a pu réconcilier un paiement débiteur à une facture, vous pouvez attribuer ce paiement manuellement sur une autre facture.

Cliquez dans la ligne d'écriture sur le champ **Action**, « Règle, Attribution ».

Créer / modifier une règle d'écriture

Attribuer à un autre document!

Recherche

N° de document: 0 Adresse: [] Action: []

Rechercher dans: ☒ Les factures ☒ Les soldes initiaux

Documents disponibles

Date	Type	N°	Adresse	Montant	Montant ouvert	Objet	Référence
17.11.2025	Fact.	2	Débiteur CHF CHDD - B2B - CH	1'101.00	1101.00		
17.11.2025	Fact.	3	Débiteur CHF CHDD - CORE - CH	1'102.00	1102.00		
18.11.2025	Fact.	8	Débiteur EUR CHDD - B2B - GB	1'107.00	1107.00		
18.11.2025	Fact.	9	Débiteur EUR CHDD - CORE - GB	1'108.00	1108.00		
17.11.2025	Fact.	4	Débiteur EUR SEPA - B2B - CH	1'103.00	1103.00		Cours monnaie
17.11.2025	Fact.	6	Débiteur EUR SEPA - B2B - LI	1'104.00	1104.00		Cours monnaie
18.11.2025	Fact.	6	Débiteur EUR SEPA - CORE - CH	1'105.00	1105.00		Cours monnaie
18.11.2025	Fact.	7	Débiteur EUR SEPA - CORE - GB	1'106.00	1106.00		Cours monnaie

Attribuer Annuler

Fermer

Recherche par N° de document ou par adresse, la facture que vous désirez réconcilier à ce paiement. Sélectionner et cliquer sur « Attribuer ».

Le paiement sera réconcilier sur la facture choisie.

La comptabilisation se fait via les documents commerciaux.

- ✓ Si aucun document commercial n'existe, vous pouvez enregistrer l'écriture directement dans la comptabilité générale en créant une règle.

2.3.2. Création des règles

Cliquez dans la ligne d'écriture sur le champ **Action** « Créer une règle » pour ouvrir la fenêtre de création des règles

Nous prenons en compte le type de transaction comme base pour la création de la règle (Domaine/Famille/Sous-famille).

Ces types sont générées selon les normes ISO 20022 et sont renseignées dans la ligne traitée (description).

Voici les critères pour la création d'une règle.

Mot ou montant pour filtre :

- ✓ Mot clé sur Nom – Contrôle sur le nom dans la ligne du fichier
- ✓ Mot clé sur pour le libellé - Contrôle le mot dans la ligne du fichier
- ✓ Plage fixe ou variable du montant (Maximum – Minimum)
- ✓ Journal - Débit/Crédit (Imputé automatiquement selon le type de transaction)

Imputation à réaliser :

Renseigner par vous, le N° compte de comptabilité générale

La possibilité de créer différentes règles à des niveaux différents vous sont offertes :

1. Uniquement sur le nom / Uniquement sur le libellé / Uniquement sur le montant
2. Sur le nom et le libellé / Sur le nom et le montant / Sur le libellé et le montant
3. Sur tous les champs.

Winbiz va prendre compte la règle la plus complète en premier et ensuite les autres niveaux pour valider la ligne.

Lorsque la règle définie et reconnue, vous aurez l’aperçu de l’écriture en comptabilité générale qui s’affiche, pour contrôle, dans la partie droite de la fenêtre de la création des règles.

Aperçu de l'écriture générée avec la règle sélectionnée

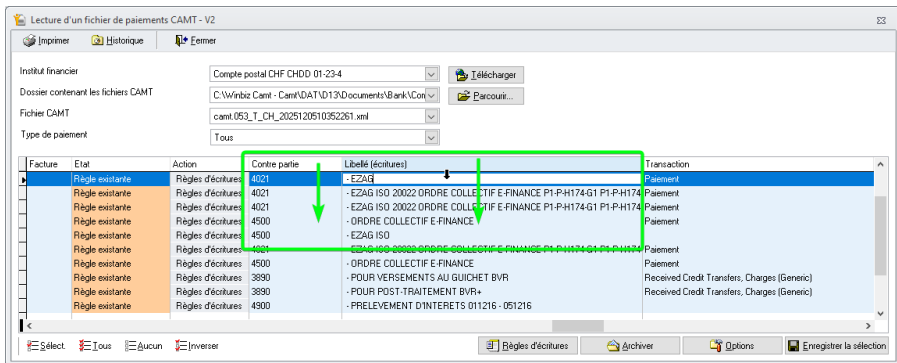
Journal	Achats
Date	02.07.2025
Nom	Helvetia Compagnie Suisse d'Assurances s
Libellé (lu)	Ordre e-banking
Libellé (écriture)	Ordre e-banking
Compte débit	4010 Semences et plants
Compte crédit	1020 Compte courant
Montant	382.35

Il est possible de garder le libellé lu dans la ligne du fichier CAMT ou de mettre un nouveau libellé par défaut qui sera appliqué à la règle créée. Libellé (écriture).

Une fois enregistrée, la nouvelle règle sera appliquée sur le reste des lignes du fichier qui remplissent les conditions enregistrées et sera reprise sur tous les prochains fichiers chargés dans la fenêtre de lecture des CAMT quel que soit l’institut financier lié au fichier CAMT.

Il est possible de devoir créer plusieurs fois une règle avec les mêmes conditions de filtre mais pour un autre type de transaction.

Complément de traitement des lignes du fichier CAMT depuis la fenêtre de traitement des fichiers.



Le champ « Libellé (écriture) » est éditable, ce qui vous permet de modifier ou compléter, son contenu pour la ligne concernée uniquement avant l'enregistrement de l'écriture.

Même principe pour le champ « Contrepartie ». Il est possible de modifier pour les lignes définies avec une règle, le n° de compte de comptabilité générale, uniquement pour cette ligne et sans modifier la règle.

Une fois le traitement du fichier réalisé, les lignes validées sont sélectionnées automatiquement et peuvent être enregistrées.

Si vous ne désirez pas enregistrer certaines lignes, il faudra les désélectionner.

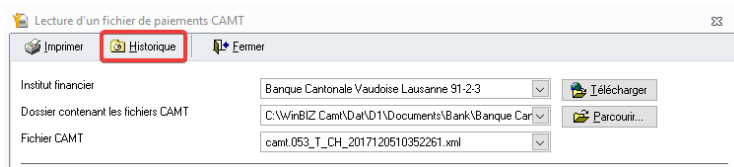
Une fois toutes les lignes du fichier traitées, Winbiz vous proposera d'archiver le fichier.



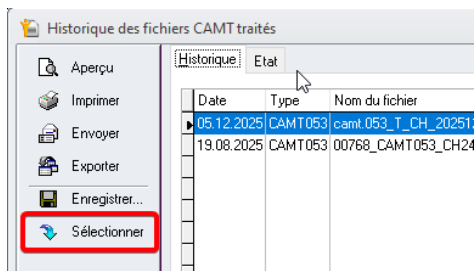
Vous avez toujours la possibilité de l'archiver manuellement.

Vous pouvez traiter par étape les lignes du fichier CAMT, soit en filtrant sur le type de paiement ou en enregistrant toutes les lignes qui sont validées afin de laisser uniquement les lignes sur lesquelles vous devez interagir.

Tous les fichiers archivés, peuvent être rechargés depuis l'historique, pour finaliser ceux qui ne n'ont pas été traités complètement.



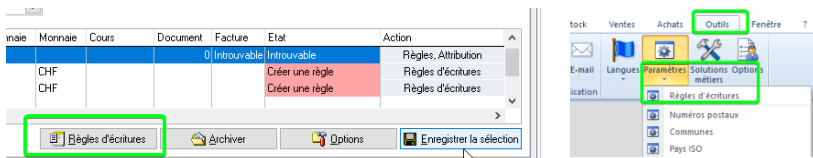
Choisir le fichier à reprendre et cliquer sur sélectionner



2.5. Gestion des règles

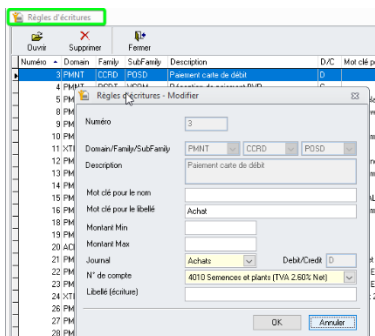
Vous pouvez consulter la liste des règles établies pour modification ou suppression.

Depuis la fenêtre de lecture des fichiers CAMT, ou depuis les paramètres de la barre des options vous pouvez ouvrir la fenêtre de la liste des règles.



Depuis la fenêtre Règle des écritures vous pouvez voir la liste de toutes les règles créées.

Vous pourrez les ouvrir pour les modifier ou sélectionner la règle à supprimer.



Toutes les règles sont transférées lors de la création d'un nouvel exercice par dossier comptable.


3. Paramétrage de la fenêtre de lecture d'un fichier de paiement.


Possibilité de gestion des colonnes de la fenêtre de lecture des fichiers CAMT.

Vous pouvez positionner les colonnes comme vous le souhaitez en les déplaçant selon l'ordre que vous désirez. Garder le clic gauche sur votre souris actif et déplacer la colonne.

Lecture d'un fichier de paiements CAMT - V2

Imprimer Historique Fermer

Institut financier: Compte postal CHF CHDD 01-23-4 

Dossier contenant les fichiers CAMT: C:\Winbiz Camt - Cam\DAT\13\Documents\Bank\Con 

Fichier CAMT: camt.053_T_CH_2025120510352261.xml

Type de paiement: Tous

	Date valeur	Code Adr	Type	Adresse	Montant	Mnt monnaie	Monnaie	Cours	Document	Facture	Etat
<input checked="" type="checkbox"/>	19.12.2025	Document	SEPA-0001	Débiteur CHF CHDD - CORE - CH	1100.00				0		Exempté accord
<input type="checkbox"/>	19.12.2025	Document		Débiteur CHF CHDD -2b2-CH	1101.00				0	Inconusable	Inconusable

Vous pouvez trier le contenu d'une colonne en cliquant sur le titre de la colonne.

Croissant - Décroissant

Lecture d'un fichier de paiements CAMT - V2

Imprimer Historique Fermer

Institut financier: Compte postal CHF CHDD 01-23-4

Dossier contenant les fichiers CAMT: C:\Winbiz Camt - Cam\DAT\13\Documents\Bank\Con

Fichier CAMT: camt.053_T_CH_2025120510352261.xml

Type de paiement: Tous

	Adresse	Montant	Mnt monn
ures		0.04	
itures		2.95	
itures		5.13	
itures		610.54	50
itures		1030.00	
itures		1031.00	
itures		1032.00	
itures		1033.00	
uments	Débiteur CHF CHDD - CORE - CH	1100.00	
uments	Débiteur CHF CHDD-2b2-CH	1101.00	
uments	Débiteur EUR SEPA - B2B - CH	1103.00	102
uments	Débiteur EUR SEPA - B2B - LI	1104.00	102
itures		1128.40	93
itures		2009.00	
itures		2259.04	187
itures		2259.04	187
itures		2259.04	187
itures		6027.00	

Lecture d'un fichier de paiements CAMT - V2

Imprimer Historique Fermer

Institut financier: Compte postal CHF CHDD 01-23-4

Dossier contenant les fichiers CAMT: C:\Winbiz Camt - Cam\DAT\13\Documents\Bank\Con

Fichier CAMT: camt.053_T_CH_2025120510352261.xml

Type de paiement: Tous

	Adresse	Montant	Mnt monn
ures		6027.00	
ures		2259.04	187
ures		2259.04	187
ures		2259.04	187
ures		2009.00	
ures		1128.40	93
uments	Débiteur EUR SEPA - B2B - LI	1104.00	102
uments	Débiteur EUR SEPA - B2B - CH	1103.00	102
uments	Débiteur CHF CHDD-2b2-CH	1101.00	
uments	Débiteur CHF CHDD - CORE - CH	1100.00	
ures		1033.00	
ures		1032.00	
ures		1031.00	
ures		1030.00	
ures		610.54	50
ures		5.13	
ures		2.95	
ures		0.04	

Exercices

Veuillez récupérer le dossier comptable Silver Camt qui se trouve dans le répertoire : C:\Winbiz Commerce "Ventes ou Achats ou Salaires" - Exercices\ISO 20022\Exercice comptable

Lecture d'un fichier CAMT

Dans le dossier comptable **Silver - camt**

- Lisez les fichier CAMT situé dans le dossier en tenant compte des indications suivantes :

Confirmations des paiements débiteurs

- Définissez les options de lecture du fichier de paiements débiteurs comme suit :
 - Acceptez les factures escomptées jusqu'à 2% (compte d'escompte **3690 Divers rabais, ristournes accordés**)
 - Acceptez les acomptes
- Attribuez les paiements débiteurs introuvables avec l'adresse du fichier CAMT
- Enregistrez les paiements débiteurs et visualisez la liste des paiements

Confirmations des paiements créanciers

- Tous les paiements doivent être confirmés

Ecritures

- Créez les règles pour les écritures pour les lignes de type écriture
- Archivez le fichier une fois que toutes les données ont été traitées
- Comptabilisez les documents de vente et d'achat et visualisez le résultat dans la fenêtre des écritures.
- Constatez notamment que les écritures ont été générées.